

Vi[e]abiliser

verbe transitif, qui est rendu habitable, apte à la construction (source : currl)

Installer les jalons d'une ville vivante

Comment créer les conditions d'une ville vivante ? Il apparaît évident pour notre équipe de réussir à agir malgré le caractère incertain de nos connaissances. Notre projet doit pouvoir s'adapter à des scénarios futurs non prévisibles, en travaillant à la mise en place de possibles plutôt que d'imposer des solutions fixes trop exposées aux aléas.

Suite à la vision technique de la période moderne, Aulnat s'est coupée de son environnement en canalisant l'Artière et en colonisant massivement ses terres arables. Face à la pression forestière que connaît la ville et aux possibilités nouvelles qu'offre l'évolution des mobilités, Aulnat doit revoir profondément sa manière d'imaginer et de dessiner son territoire afin de devenir plus dynamique, adaptable, résiliente et durable.

Il est nécessaire de lutter contre l'étalement urbain et de fabriquer la ville sur elle-même. Pour cela, plutôt que de construire des zones bâties dans des sites stratégiques identifiés par la ville, il nous paraît intéressant de privilégier des sites afin qu'ils deviennent structurants au sein de la ville possible. Nous proposons une viabilisation, action minimum pour rendre "habitable" ces sites à travers l'implantation de jalons. Ils ouvrent un grand nombre de projets pour le territoire, portés aussi bien par des investisseurs privés que par la Ville. Ils fabriquent à terme la ville vivante d'Aulnat.

Plus qu'un projet nous proposons à travers cette viabilisation un processus pour mettre en œuvre les jalons d'une ville vivante, ouverte et adaptable. Une intervention humble faisant écho aux enjeux financiers actuels et pouvant faire face de manière sereine aux futurs non linéaires qui nous attendent. La réfection de la ville sur les éléments naturels façonnés par nature, l'Artière coulant en son cœur et la plaine de la Limagne préservée comme ligne d'horizon.

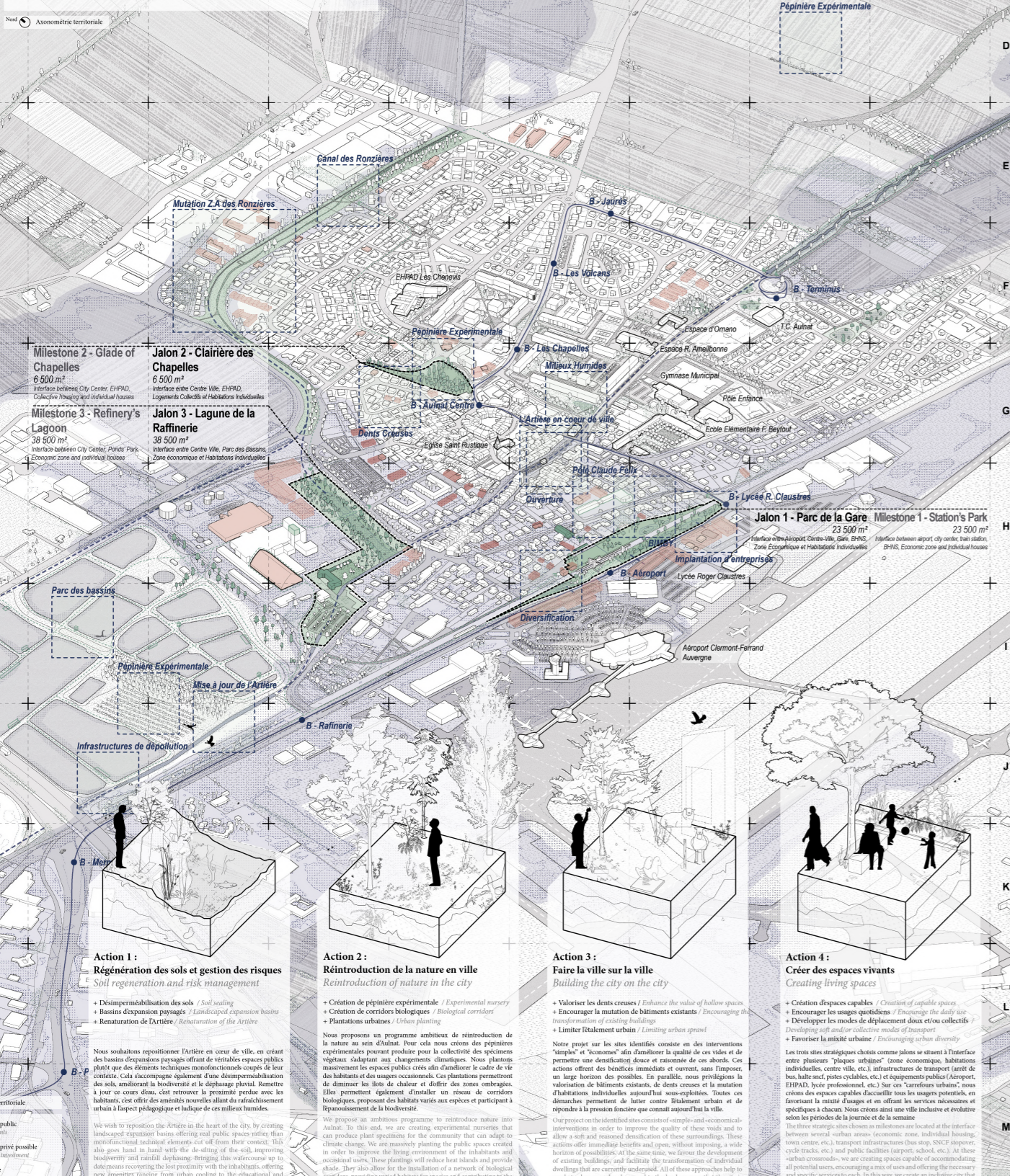
Laying the foundations for a living city

How can we create the conditions for a living city? It seems obvious to our team to succeed in acting despite the uncertain world we live in. Our project must be able to adapt to unforeseeable future scenarios, by working on the implementation of possibilities rather than imposing fixed systems that are too exposed to hazards.

As a result of the technical vision of the modern period, Aulnat has cut itself off from its environment by channeling the Artière and massively colonizing its arable land. Faced with the land pressure that the city is experiencing and the new possibilities offered by the evolution of mobility, Aulnat must profoundly review its way of imagining and designing its territory in order to become more dynamic, adaptable, resilient and durable.

It is necessary to fight against urban sprawl and to build the city on itself. To do this, rather than building today in the strategic sites identified by the city, it seems to us essential to prioritize those gaps so that they become structuring within the possible future. We propose to make these sites "habitable" by establishing milestones. They open up a large number of projects for the territory, carried out by private investors as well as by the City. They will eventually create the living city of Aulnat.

More than a project, we propose through this development a process to implement the milestones of a living open and adaptable city. An intervention humble that echoes the current financial stakes and can face the future uncertainties that await us in a serene manner. A reformation of the city on the natural elements that saw its birth, the Artière flowing in its heart and the Limagne plain preserved as a horizon line.



Action 1 : Régénération des sols et gestion des risques
Soil regeneration and risk management

- Décontamination des sols / Soil decontamination
- Bassins de dépouillage paragon / Landfill depollution basins
- Remédiation de l'Artière / Rehabilitation of the Artière

Nous souhaitons réintégrer l'Artière en cœur de ville, en créant des bassins de dépouillage paragon et de traitement des effluents de la raffinerie. Cette action permet de régénérer les sols, améliorer la biodiversité et de dépolluer l'Artière. Elle permet également d'installer un réseau de corridors biologiques, propices au habitat varié des espèces et participant à l'épanouissement de la biodiversité.

Action 2 : Réintroduction de la nature en ville
Reintroduction of nature in the city

- Création de pépinières expérimentales / Experimental nursery
- Création de corridors biologiques / Biological corridors
- Plantations urbaines / Urban greening

Nous proposons un programme ambitieux de réintroduction de la nature au sein d'Aulnat. Pour cela nous créons des pépinières expérimentales pour collecter les espèces natives et les réintroduire dans les zones d'habitat. Ces actions permettent de réintégrer la nature en ville, d'améliorer la biodiversité et de créer des corridors biologiques propices au habitat varié des espèces et participant à l'épanouissement de la biodiversité.

Action 3 : Faire la ville sur la ville
Building the city on the city

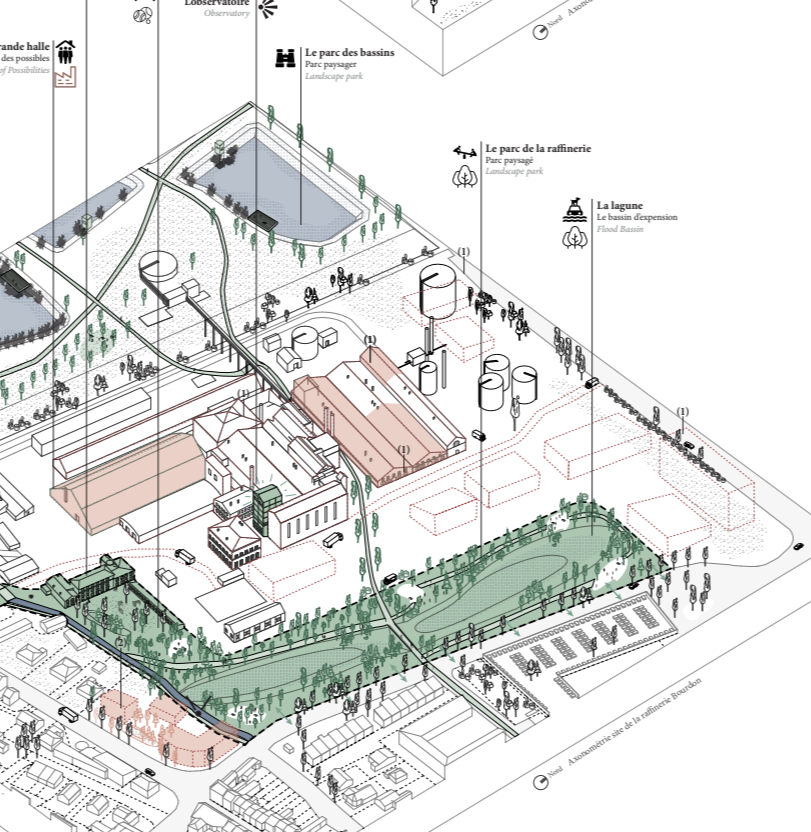
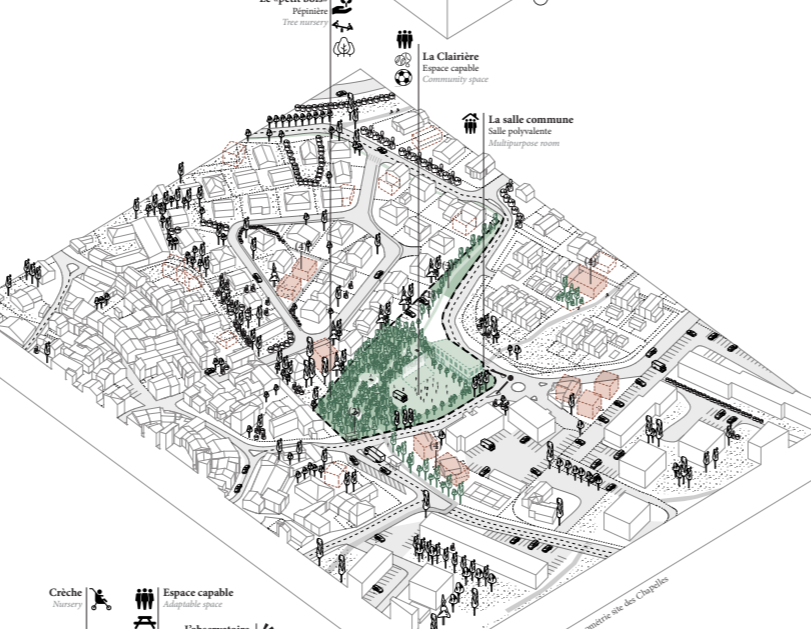
- Valoriser les dents creuses / Enhance the value of hollow spaces
- Encourager la mixité des logements existants / Encouraging the diversity of existing housing
- Limiter l'étalement urbain / Limiting urban sprawl

Notre projet sur les sites identifiés consiste en des interventions "jalons" et "boucles" afin d'améliorer la qualité de ces sites et de permettre une densification douce et raisonnée de ces zones. Ces actions offrent des bénéfices immédiats et courts, sans freiner, sans limiter les possibilités. En parallèle, nous privilégions la valorisation de bâtiments existants, de dents creuses et la mutation d'habitations individuelles existantes pour nos exploitants. Toutes ces démarches permettent de fabriquer une ville vivante et de répondre à la pression foncière que connaît aujourd'hui la ville.

Action 4 : Créer des espaces vivants
Creating living spaces

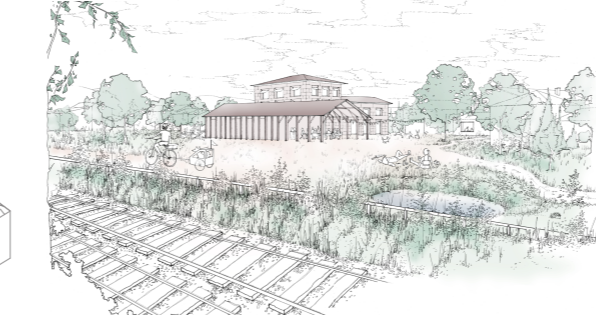
- Création d'espaces capables / Creation of capable spaces
- Favoriser les usages polyvalents / Favoring multi-use activities
- Développer les modes de déplacement doux et collectifs / Developing soft and collective modes of transport
- Favoriser la mixité urbaine / Encouraging urban diversity

Les trois sites stratégiques choisis comme jalons se situent à l'interface entre plusieurs "types urbains" (zone économique, habitations individuelles, centre ville, etc.), infrastructures de transport (arrêt de bus, halte vélo, piste cyclable, etc.) et équipements publics (Aéroport, EHPAD, zone professionnelle, dents creuses et les zones d'habitat individuel). Ces sites sont donc particulièrement adaptés à la création d'espaces vivants et polyvalents. Ils offrent des bénéfices immédiats et courts, sans freiner, sans limiter les possibilités. En parallèle, nous privilégions la valorisation de bâtiments existants, de dents creuses et la mutation d'habitations individuelles existantes pour nos exploitants. Toutes ces démarches permettent de fabriquer une ville vivante et de répondre à la pression foncière que connaît aujourd'hui la ville.



Jalon 1 : Parc de la gare
Station park

Notre intervention réconcilie infrastructures et domaines vus. Nous créons un nouvel espace public destiné à la fois aux riverains, aux passants et aux travailleurs quotidiens. D'un aménagement simple, le projet d'accueillir un grand nombre d'usages favorisant la mise en place des habitants porteurs de projets. Des bâtiments polyvalents sont créés entre la ZPA et la façade ferroviaire. Ils permettent d'offrir un nouveau visage à la ville et de faciliter la mutation économique des zones proches, auparavant différenciées par leur caractère industriel. Cette action s'inscrit dans le cadre de la mise en œuvre de la stratégie de développement durable, tendant à ce que la ville soit construite en bordure du parc pour accueillir des usages variés.

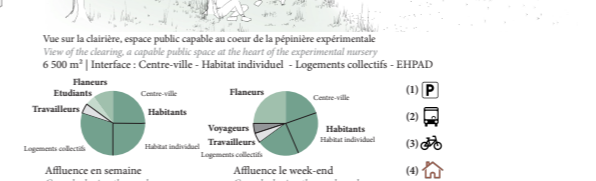


Vue sur la nouvelle halte bus bordant le parc de la gare, véritable infrastructure paysagère.
23 500 m² | Interface : Centre-ville - Habitat individuel - Zone économique - Aéroport - gare/BINS



Jalon 2 : Clairière des Chapelles
Glade of Chapelles

De par sa position stratégique à la confluence de plusieurs "types urbains", ce site est très important pour connaître une véritable mutation. Face à l'absence de beaux programmes, nous proposons de mettre en œuvre une pépinière expérimentale pour accueillir des projets de la ville de production et d'expérimentation de nouvelles formes architecturales et de matériaux. Elle offre un espace public en constante évolution, reconnectant les habitants avec les saisons et leur temps propre. Les caractéristiques de ce site sont de créer un espace public capable de servir de cadre à la fois pour la vie de quartier, les habitants qui souhaitent y vivre et pour les visiteurs, les habitants qui souhaitent y travailler. Ce site est donc un espace public capable de servir de cadre à la fois pour la vie de quartier, les habitants qui souhaitent y vivre et pour les visiteurs, les habitants qui souhaitent y travailler.

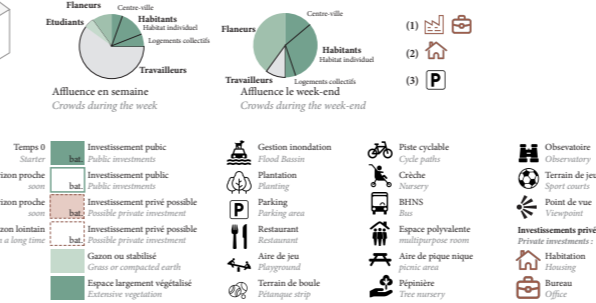


Vue sur la clairière, espace public capable au cœur de la pépinière expérimentale.
6 500 m² | Interface : Centre-ville - Habitat individuel - Logements collectifs - EHPAD

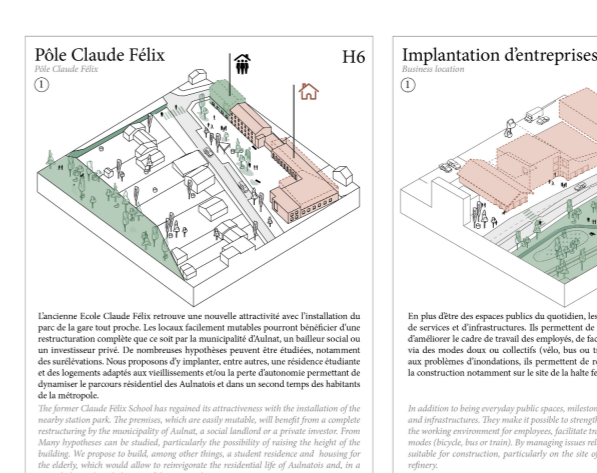


Jalon 3 : Lagune de la raffinerie
The refinery lagoon

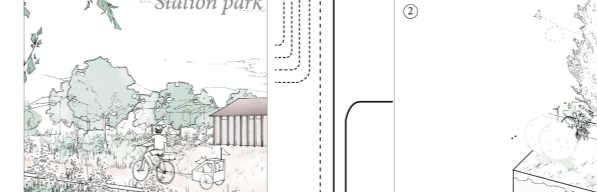
De par sa taille, l'ancienne raffinerie ne peut être entièrement reconstruite par le collectif. Cette décision, prise à un moment où le site est encore en cours de dépollution, nous conduit à privilégier la mise en œuvre de la stratégie de développement durable, tendant à ce que la ville soit construite en bordure du parc pour accueillir des usages variés.



Vue sur la lagune, bassin de dépouillage paragon au cœur du pôle économique de la raffinerie.
38 500 m² | Interface : Centre-ville - Habitat individuel - Zone économique - Bassin - Station de traitement



Vue sur le nouveau hall bus bordant le parc de la gare, véritable infrastructure paysagère.
23 500 m² | Interface : Centre-ville - Habitat individuel - Zone économique - Aéroport - gare/BINS



Jalon 1 : Parc de la gare
Station park

Notre intervention réconcilie infrastructures et domaines vus. Nous créons un nouvel espace public destiné à la fois aux riverains, aux passants et aux travailleurs quotidiens. D'un aménagement simple, le projet d'accueillir un grand nombre d'usages favorisant la mise en place des habitants porteurs de projets. Des bâtiments polyvalents sont créés entre la ZPA et la façade ferroviaire. Ils permettent d'offrir un nouveau visage à la ville et de faciliter la mutation économique des zones proches, auparavant différenciées par leur caractère industriel. Cette action s'inscrit dans le cadre de la mise en œuvre de la stratégie de développement durable, tendant à ce que la ville soit construite en bordure du parc pour accueillir des usages variés.

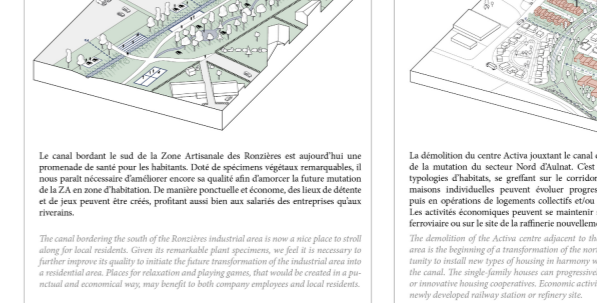


Vue sur la nouvelle halte bus bordant le parc de la gare, véritable infrastructure paysagère.
23 500 m² | Interface : Centre-ville - Habitat individuel - Zone économique - Aéroport - gare/BINS

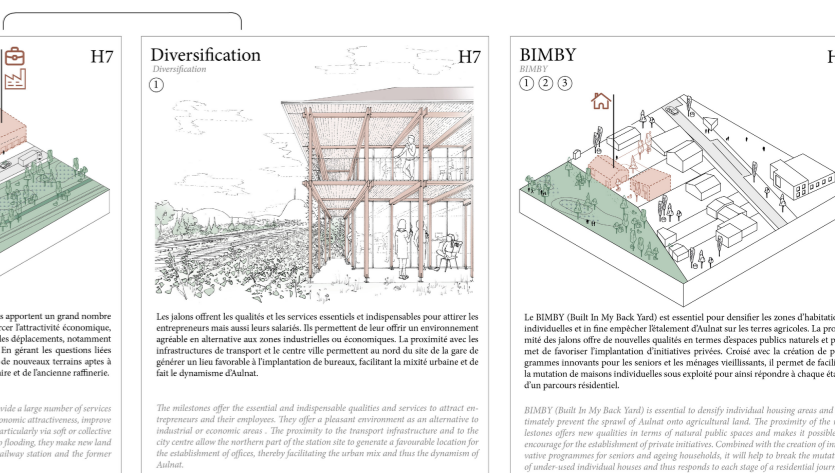


Jalon 2 : Clairière des Chapelles
Glade of Chapelles

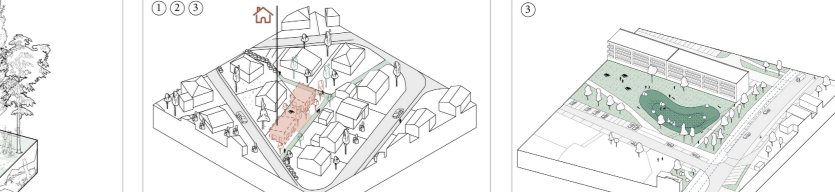
De par sa position stratégique à la confluence de plusieurs "types urbains", ce site est très important pour connaître une véritable mutation. Face à l'absence de beaux programmes, nous proposons de mettre en œuvre une pépinière expérimentale pour accueillir des projets de la ville de production et d'expérimentation de nouvelles formes architecturales et de matériaux. Elle offre un espace public en constante évolution, reconnectant les habitants avec les saisons et leur temps propre. Les caractéristiques de ce site sont de créer un espace public capable de servir de cadre à la fois pour la vie de quartier, les habitants qui souhaitent y vivre et pour les visiteurs, les habitants qui souhaitent y travailler. Ce site est donc un espace public capable de servir de cadre à la fois pour la vie de quartier, les habitants qui souhaitent y vivre et pour les visiteurs, les habitants qui souhaitent y travailler.



Vue sur la clairière, espace public capable au cœur de la pépinière expérimentale.
6 500 m² | Interface : Centre-ville - Habitat individuel - Logements collectifs - EHPAD

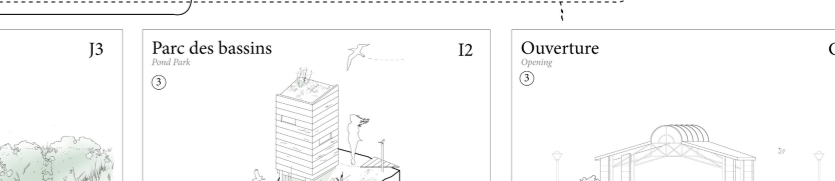


Vue sur la clairière, espace public capable au cœur de la pépinière expérimentale.
6 500 m² | Interface : Centre-ville - Habitat individuel - Logements collectifs - EHPAD

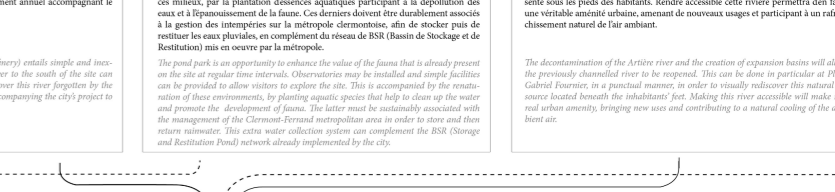


Jalon 3 : Lagune de la raffinerie
The refinery lagoon

De par sa taille, l'ancienne raffinerie ne peut être entièrement reconstruite par le collectif. Cette décision, prise à un moment où le site est encore en cours de dépollution, nous conduit à privilégier la mise en œuvre de la stratégie de développement durable, tendant à ce que la ville soit construite en bordure du parc pour accueillir des usages variés.

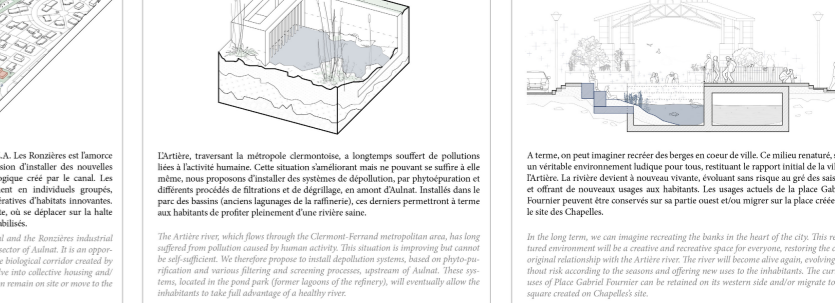


Vue sur la lagune, bassin de dépouillage paragon au cœur du pôle économique de la raffinerie.
38 500 m² | Interface : Centre-ville - Habitat individuel - Zone économique - Bassin - Station de traitement



Jalon 1 : Parc de la gare
Station park

Notre intervention réconcilie infrastructures et domaines vus. Nous créons un nouvel espace public destiné à la fois aux riverains, aux passants et aux travailleurs quotidiens. D'un aménagement simple, le projet d'accueillir un grand nombre d'usages favorisant la mise en place des habitants porteurs de projets. Des bâtiments polyvalents sont créés entre la ZPA et la façade ferroviaire. Ils permettent d'offrir un nouveau visage à la ville et de faciliter la mutation économique des zones proches, auparavant différenciées par leur caractère industriel. Cette action s'inscrit dans le cadre de la mise en œuvre de la stratégie de développement durable, tendant à ce que la ville soit construite en bordure du parc pour accueillir des usages variés.



Vue sur la nouvelle halte bus bordant le parc de la gare, véritable infrastructure paysagère.
23 500 m² | Interface : Centre-ville - Habitat individuel - Zone économique - Aéroport - gare/BINS

Canal des Ronzières
Artière canal

Le canal bordant le site de la Zone Artisanale des Ronzières est aujourd'hui un promenade de santé pour les habitants. Cette situation est favorable à la mise en œuvre de la stratégie de développement durable, tendant à ce que la ville soit construite en bordure du parc pour accueillir des usages variés.

Mutation Z.A. Les Ronzières
Retrofit industrial area transformation

Le canal bordant le site de la Zone Artisanale des Ronzières est aujourd'hui un promenade de santé pour les habitants. Cette situation est favorable à la mise en œuvre de la stratégie de développement durable, tendant à ce que la ville soit construite en bordure du parc pour accueillir des usages variés.

Vue sur la lagune, bassin de dépouillage paragon au cœur du pôle économique de la raffinerie.
38 500 m² | Interface : Centre-ville - Habitat individuel - Zone économique - Bassin - Station de traitement