



Project site

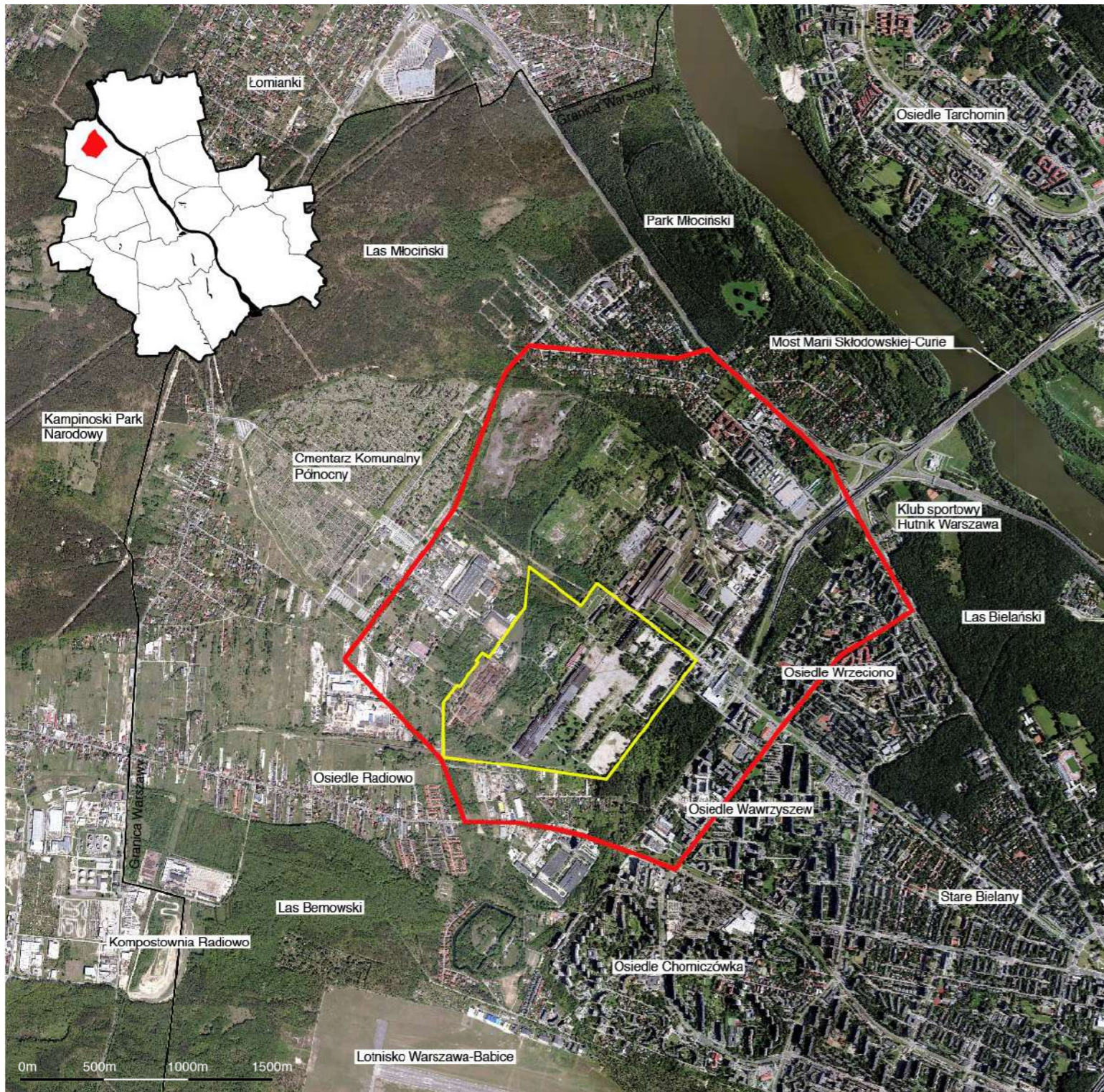
SKALE PROJEKTU: XL/L — planistyczna / urbanistyczna + architektoniczna
REPREZENTANT ZESPOŁU: urbanista / architekt / architekt krajobrazu
GRUPA TEMATYCZNA: ZMIANA METABOLIZMU
 — od gospodarki liniowej do gospodarki zamkniętego obiegu
LOKALIZACJA: Warszawa, dzielnica Bielany
POPULACJA: ok. 1 804 000 mieszkańców (miasto)
OBSZAR STUDIALNY: 648 ha
OBSZAR PROJEKTU: 115 ha
ZGŁOSZONY PRZEZ: Miasto Stołeczne Warszawa
GŁÓWNI ZAINTERESOWANI: Miasto Stołeczne Warszawa, ArcelorMittal
WŁAŚCICIEL TERENU: Skarb państwa, prywatni właściciele
FAZA POKONKURSOWA: opracowania studialne, plan miejscowy

JAK OBSZAR PROJEKTU MOŻE SIĘ WPISAĆ W IDEĘ PRODUKTYWNEGO MIASTA

Otwarta w 1957 roku Huta Warszawa, podobnie jak inne zakłady przemysłowe, zlokalizowana była na ówczesnych peryferiach miasta. Dziś jednak, dzięki stałemu rozwojowi przestrzennemu Warszawy oraz zwiększeniu dostępności komunikacyjnej (most, metro), teren huty stał się częścią tkanki miejskiej. W otoczeniu Huty leżą obszary o bardzo różnym programie funkcjonalnym i różnej skali. Poza terenami przemysłowymi, magazynowymi i usługowymi (w tym drobnego rzemiosła), są tu lasy i parki, cmentarz, duże osiedla mieszkaniowe oraz centrum handlowe. Sama Huta, mimo kilkukrotnej zmiany właściciela i restrukturyzacji, zdołała utrzymać ciągłość produkcji i stanowi dziś dobrze prosperujące przedsiębiorstwo. Rezerwy terenowe Huty dają szansę na modelowe wpisanie jej produkcyjnej funkcji w przestrzeń miasta.

STRATEGIA MIASTA

Dynamicznemu rozwojowi Warszawy towarzyszy problem suburbanizacji (urban sprawl) oraz tworzenia monofunkcyjnych osiedli mieszkaniowych i dzielnic biurowych. Głównym wyzwaniem polityki przestrzennej jest dziś przekształcenie Warszawy w miasto kompaktowe i zrównoważone. Samorząd miejski wyznaczył na jej obszarze strefy zabudowy zwartej — tereny zurbanizowane odznaczające się wysoką gęstością zabudowy, dostępem do transportu publicznego, usług społecznych, infrastruktury miejskiej itp. Kolejnym krokiem było zidentyfikowanie nieużytków w obrębie strefy zabudowy zwartej, które mają zostać zagospodarowane w pierwszej kolejności, stając się wielofunkcyjnymi dzielnicami. Większość z tych nieużytków to atrakcyjnie położone tereny postindustrialne („brownfields”), a wśród nich — część obszaru dawnej Huty Warszawa, przedmiot 15. edycji konkursu European.



CHARAKTERYSTYKA OBSZARU

Obszar projektu znajduje się w północno-zachodniej części Warszawy, w dzielnicy Bielany, w bezpośrednim sąsiedztwie dużego węzła przesiadkowego Młociny, w skład którego wchodzi: stacja końcowa metra, pętla autobusowa i tramwajowa oraz parking wielopoziomowy typu Park+Ride. Obszar projektu znajduje się na części terenu dawnej Huty Warszawa. Przez ponad pół wieku działalności, zmieniając technologię produkcji, zakład stopniowo ograniczał obszar funkcjonowania, pozostawiając większą część terenu nieużywaną i wyburzając kolejne budowle przemysłowe. Niektóre z nich – jak charakterystyczny rząd kominów – stanowią istotny element struktury przestrzennej dzielnicy. Środowiskowe ograniczenie zagospodarowania obszaru projektu mogą wynikać ze skażenia gleby, ale przede wszystkim z hałasu towarzyszącego produkcji hutniczej. Proponowany obszar strategiczny zawiera przekrój różnych typów zagospodarowania terenu otaczającego obszar projektu.

JAKIE MIEJSCE ZAJMUJE PRODUKCJA W RÓŻNORODNYM PROGRAMIE FUNKCJONALNYM MIASTA?

Huta – katalizator rozwoju. W przeszłości Huta Warszawa działała w otoczeniu innych mniejszych przedsiębiorstw i instytucji związanych z przemysłem ciężkim, była jednak w znacznym stopniu zakładem samowystarczalnym wymagającym rozległego terenu i rozbudowanej infrastruktury wewnętrznej. Współczesny model funkcjonowania przemysłu (w tym Huty) jest odmienny – polega na utrzymywaniu rozległej, elastycznej sieci zewnętrznych kontrahentów i dostawców w mieście i regionie. Odciska się to w widoczny sposób na strukturze przestrzennej obszaru poprzez: redukcję terenów produkcyjnych, pojawienie się przemysłowych nieużytków, rozdrobnienie własnościowe i funkcjonalne. Wyzwaniem stojącym przed planistami jest stworzenie warunków przestrzennych dla utrzymania i rozbudowy wielofunkcyjnego „ekosystemu”, w oparciu o produkcję przemysłową, istniejące i możliwe synergije, zasoby ludzkie i materialne – w tym odzyskane

tereny przemysłowe. Daje to szansę na wykreowanie w miejscu zamkniętego dotychczas terenu, wielofunkcyjnej, otwartej, komunikacyjnie dostępnej, dzielnicy zintegrowanej z tkanką miejską i – co istotne – środowiskiem społecznym. Przez ponad 60 lat nieprzerwanego funkcjonowania, wykształciło się wokół Huty zintegrowane, wielopokoleniowe środowisko wykwalifikowanych pracowników. **Huta - zakład recyklingu.** Wraz z działającymi w okolicy zakładami przetwarzania odpadów komunalnych, Huta może być postrzegana jako ogniwo rodzącej się lokalnej gospodarki zamkniętego obiegu; zakład, którego podstawowym surowcem jest złom stalowy, jest w istocie wielkim przedsiębiorstwem odzyskiwania surowców wtórnych. **Huta - bariera dla suburbanizacji.** Lokalizacja Huty ograniczyła rozwój Warszawy w kierunku północnym i wraz z utworzeniem w 1959 roku pobliskiego Kampinoskiego Parku Narodowego sprawiła, iż skala suburbanizacji jest z tej strony aglomeracji mniejsza niż z innych. Przekształcenia terenów huty powinny sprzyjać ochronie pobliskich obszarów przyrodniczych.

European 15 – Warszawa (Polska)



Huta ArcelorMittal Warszawa



Nowa tlenownia



Os. ul. Kasprzowska. Węzeł przesiadkowy Metro Młociny wraz z główną bramą Huty

European 15 – Warszawa (Polska)



Dawna walcownia



Dawna wykańczalnia



Dawna wykańczalnia



Złomownia